

## Przewód zbiorczy spalin dla instalacji dwukotłowej

do Vitocrossal typ CM2 od 400 kW i typ CT3U

---

### Wskazówki bezpieczeństwa



Prosimy o dokładne przestrzeganie wskazówek bezpieczeństwa w celu wykluczenia ryzyka utraty zdrowia oraz powstania szkód materialnych.

#### Objaśnienia do wskazówek bezpieczeństwa



##### **Niebezpieczeństwo**

Ten znak ostrzega przed niebezpieczeństwem zranienia.



##### **Uwaga**

Ten znak ostrzega przed stratami materialnymi i zanieczyszczeniem środowiska.

Podczas prac przy urządzeniu/instalacji grzewczej należy odłączyć je od napięcia (np. przy pomocy oddzielnego bezpiecznika lub wyłącznika głównego) i zabezpieczyć przed niezamierzonym włączeniem.










Przy pracach związanych z instalacją gazową zamknąć zawór odcinający gaz i zabezpieczyć przed przypadkowym otwarciem.

#### **Wskazówka**

*Tekst oznaczony słowem Wskazówka zawiera dodatkowe informacje.*

Montaż, pierwsze uruchomienie, przegląd techniczny, konserwacja i naprawy muszą być wykonywane przez autoryzowany personel (firmy instalatorskie lub firmy serwisowe).

Naprawianie podzespołów spełniających funkcje zabezpieczające zagraża bezpieczeństwu eksploatacji instalacji. Stosować wyłącznie oryginalne części zamienne firmy Viessmann lub części przez tę firmę dopuszczone.

Symbol	Znaczenie
	Odsyłacz do innego dokumentu zawierającego dalsze informacje
	Czynność robocza na rysunkach: Numeracja odpowiada kolejności wykonywanych prac.
	Ostrzeżenie przed szkodami rzeczowymi i zagrożeniem dla środowiska
	Obszar będący pod napięciem
	Zwrócić szczególną uwagę.
	<ul style="list-style-type: none"> <li>■ Podzespół musi zostać zablokowany (słysząc zatrzaśnięcie).</li> <li>albo</li> <li>■ Sygnał dźwiękowy</li> </ul>
	<ul style="list-style-type: none"> <li>■ Zamontować nowy podzespół.</li> <li>albo</li> <li>■ W połączeniu z narzędziem: wyczyścić powierzchnię.</li> </ul>
	Fachowo zutylizować podzespół.
	Oddać podzespół do utylizacji w punkcie odbioru. <b>Nie</b> wyrzucać podzespołu razem z odpadami z gospodarstwa domowego.

(ciąg dalszy)

## Ogólne wskazówki montażowe

### Uzgodnienie z rejonowym zakładem kominiareskim

Przed rozpoczęciem prac firma ogrzewnicza powinna porozumieć się z odpowiedzialnym rejonowym zakładem kominiareskim.

Zaleca się udokumentowanie uzgodnień zawartych z rejonowym mistrzem kominiareskim.

### Eksploatacja zgodna z przeznaczeniem

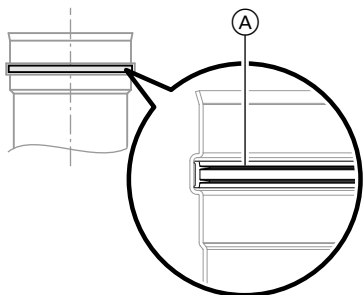
Przewód zbiorczy spalin należy zamontować zgodnie z instrukcją montażu i nie może być zmieniony. Do podłączenia przewodu spalin może być stosowane tylko wyposażenie dodatkowe ze stali nierdzewnej do instalacji spalin, objęte programem Vitoset. Przed montażem należy odpowiednio zaprojektować instalację spalinową.

Możliwe maks. długości przewodów można znaleźć w aktualnych wytycznych projektowych, w innym wypadku działanie instalacji spalinowej należy dowieść rachunkowo .

### Zabezpieczenie temperatury spalin

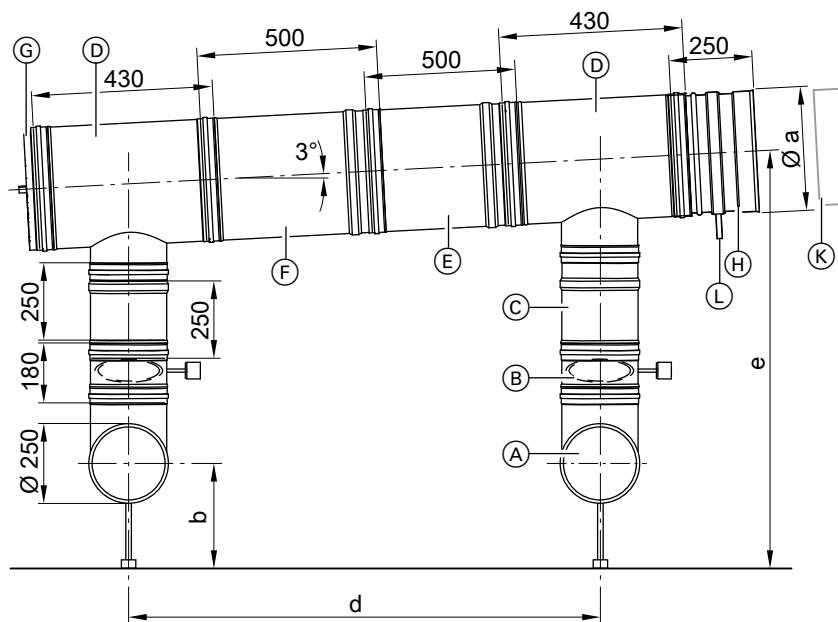
Przewody spalin są stosowane do temperatur spalin nie przekraczających 120°C. Za pomocą zabezpieczenia przed brakiem wody lub czujników temperatury spalin (w przypadku kotła Vitocrossal, typ CM2) zapewnia się, że dopuszczalna temperatura spalin nie zostaje przekroczona.

## Montaż przewodu zbiorczego spalin



We wszystkich kształtkach cienko posmarować uszczelkę wargową (A) dostarczonym środkiem ułatwiającym ślizganie.

Przewód zbiorczy spalin ułożyć ze spadkiem wynoszącym min. 3°.



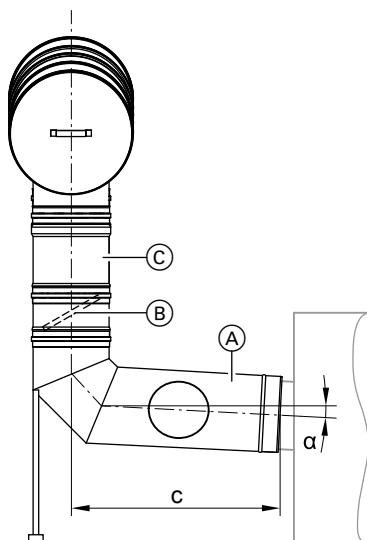
- |  |                                       |
|--|---------------------------------------|
| (A) Element przyłączeniowy kotła z otworami pomiarowymi i otworem rewizyjnym | (D) Trójnik przyłączeniowy            |
| (B) Przepustnica spalin z napędem silnikowym                                 | (E) Element przesuwny 500 mm          |
| (C) Element przesuwny 250 mm   | (F) Element podłużny 500 mm           |
|  | (G) Pokrywa rewizyjna                 |
|  | (H) Rura spalin ze spustem kondensatu |

## Montaż przewodu zbiorczego spalin (ciąg dalszy)

### (K) System spalin

#### Wskazówka

W przypadku montażu z przepustnicą spalin spust kondensatu musi zostać aktywnie podłączony do systemu uzdatniania kondensatu. Zapobiega to gromadzeniu się kondensatu na przepustnicy spalin.



### (L) Odpływ kondensatu

Uwzględnić spadki do kolektora spalin:

CM2  $\alpha = 3^\circ$

CT3U  $\alpha = 1,5^\circ$

#### Wskazówka

Utrzymywać elementy przyłączeniowe kotła (A) bez naprężeń montażowych przy użyciu zamontowanych wsporników. W tym celu należy dokładnie ustawić wysokość i zamocować wspornik.

Połączenia wtykowe zabezpieczyć za pomocą taśm klejących.

- (A) Element przyłączeniowy kotła z otworami pomiarowymi i otworem rewizyjnym
- (B) Przepustnica spalin z napędem silnikowym
- (C) Element przesuwny 250 mm

Kocioł		CM2			CT3U		
Średnica znamionowa	mm	300	350	400	300	350	400
a	mm	300	350	400	300	350	400
b	mm	605 do 850			205 do 450		
c		1680					

## Montaż przewodu zbiorczego spalin (ciąg dalszy)

Kocioł		CM2			CT3U		
Średnica znamionowa	mm	300	350	400	300	350	400
d maks.	mm	1855	1875	1905	1445	1470	1495
e, maks.	mm	705					

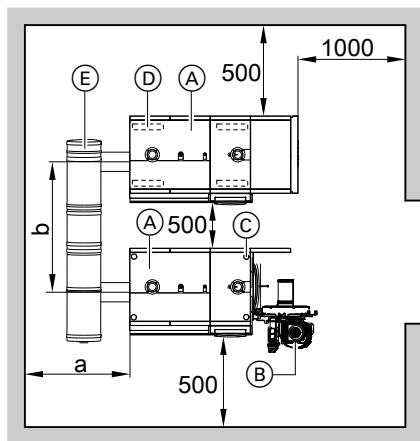
## Montaż systemu spalin



Instrukcja montażu systemu  
odprowadzania spalin

## Vitocrossal typ CM2

### Ustawianie kotła grzewczego



Wymiar a: 1000 mm  
Wymiar b: 1550 mm

- (A) Kocioł grzewczy
- (B) Palnik
- (C) Dźwiękochłonne nóżki regulacyjne (wyposażenie dodatkowe)
- (D) Dźwiękochłonne podkładki pod kocioł (wyposażenie dodatkowe)
- (E) Przewód zbiorczy spalin (wyposażenie dodatkowe)

## Vitocrossal typ CM2 (ciąg dalszy)

### Wskazówka

W instalacjach z dwoma kotłami i wyposażeniem dodatkowym w „przewód zbiorczy spalin” przed dosunięciem kotła grzewczego musi być zamontowana izolacja cieplna.



Instrukcja montażu  
Vitocrossal 200.

## Przyłącze elektryczne przepustnicy spalin z napędem elektrycznym

### Wskazówka

Przepustnica spalin z napędem elektrycznym jest dostarczana z przewodem zakończonym wtykiem.

Przewód (A) z wtykiem [53] jest wstępnie zamontowany na przepustnicy spalin (patrz strona 10).

Przewód (C) z wtykiem [53]/[100] (nr zam. 7467913) jest dołączony (patrz strona 10).



### Uwaga

Stopiona izolacja przewodów może spowodować uszkodzenie urządzenia.

Nie kłaść ani nie mocować przewodów elektrycznych na gorących podzespołach.



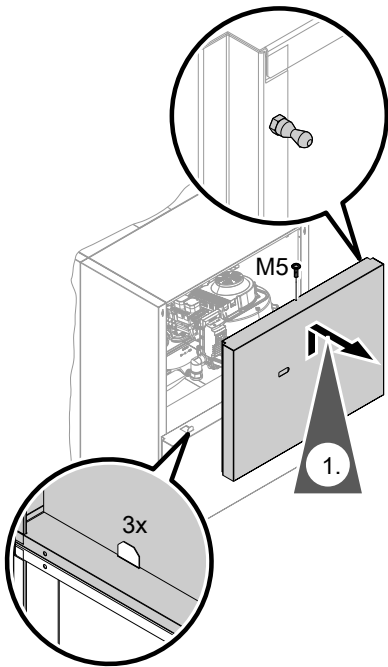
### Niebezpieczeństwo

Napięcie zasilania stanowi zagrożenie dla życia.

Odłączyć palnik od napięcia.

Wyjąć zasilający przewód elektryczny [40].

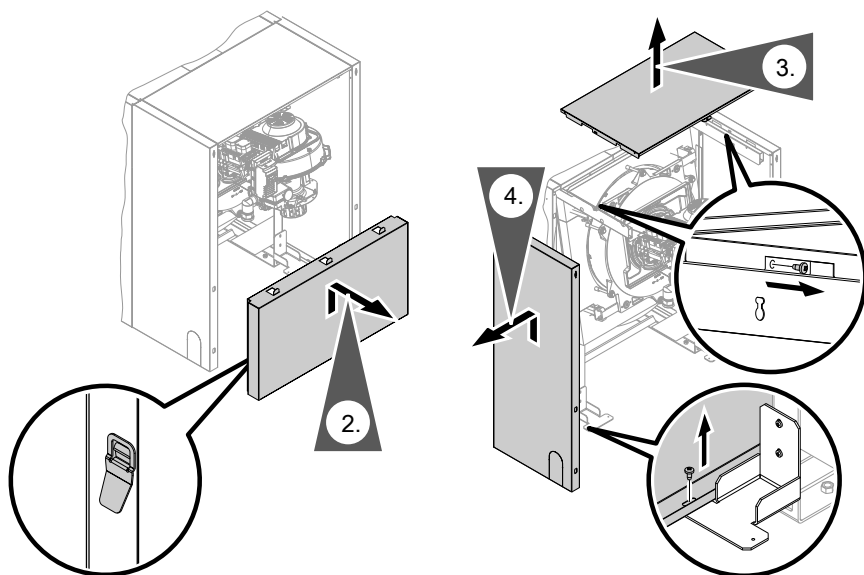
## Vitocrossal typ CM2 (ciąg dalszy)



1. Zdjąć osłony przednie, ew. osłonę górną z przodu oraz osłonę boczną (po stronie, po której przymocowane są drzwi kotła), w tym celu wykręcić śrubę M 5 z górnej części osłony przedniej.  
Wyjąć śruby profilowe z zatrzasków z bocznych osłon z blachy, przednią osłonę delikatnie przechylić do przodu i zdjąć z dolnej, przedniej osłony.

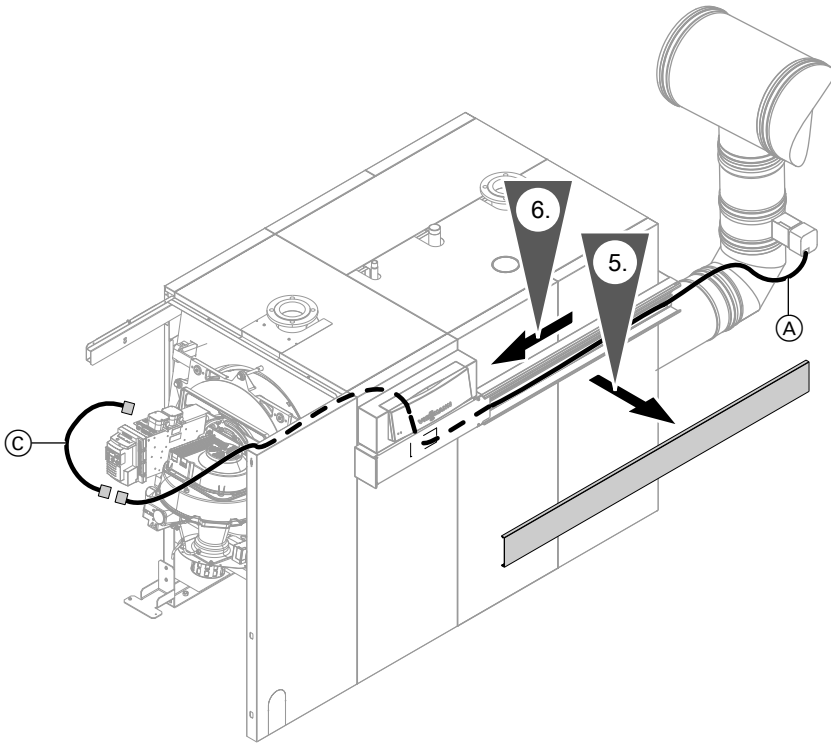


## Vitocrossal typ CM2 (ciąg dalszy)



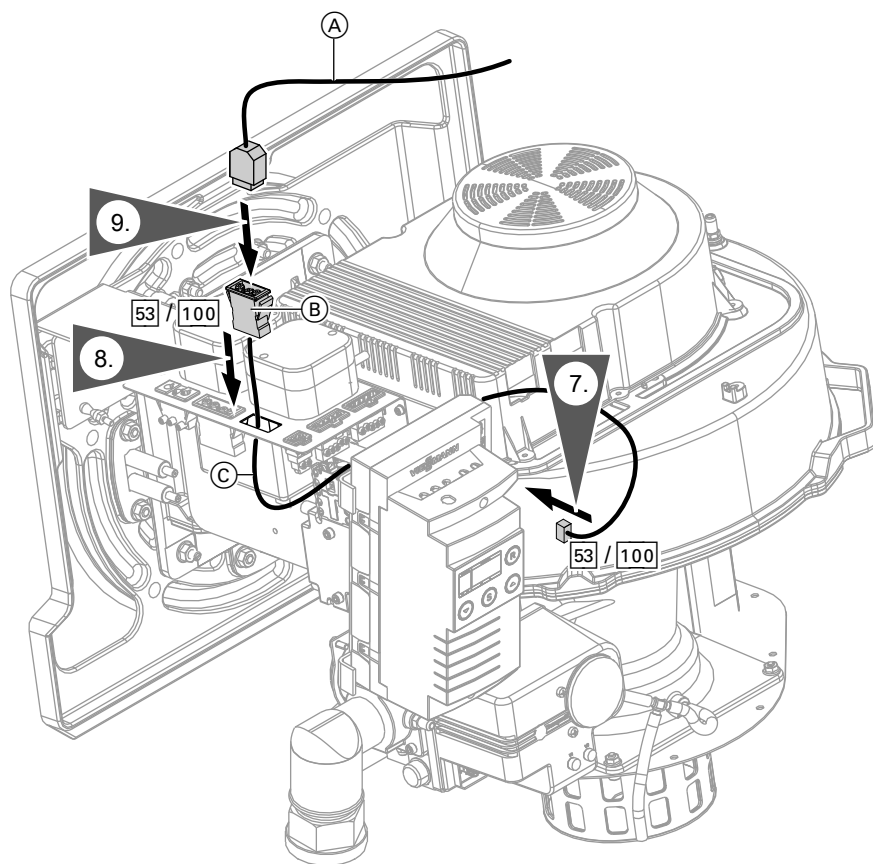
2. Odczepić przednią osłonę u dołu z klipsów bocznych osłon blaszanych.
3. Aby zdemontować osłonę górną, należy wyjąć śrubę M 6 z górnej szyny po lewej i prawej stronie.
4. Aby zdemontować osłonę boczną, należy wyjąć śrubę M 6 z dolnego wspornika.

## Vitocrossal typ CM2 (ciąg dalszy)



5. Zdjąć pokrywę z kanału na przewody.
6. Poprowadzić do palnika przewód przyłączeniowy **A** przepustnicy spalin z wtykami przez otwór w kanale kablowym, równoległe do przewodów regulujących i odciążyć za pomocą opasek mocujących.

## Vitocrossal typ CM2 (ciąg dalszy)



7. Przełożyć wtyk  $\boxed{53} / \boxed{100}$  dotycznego przewodu (C) (nr zam. 7467913) przez otwór na gniazdo w blasze mocującej i podłączyć go do automatu palnikowego.
8. Włożyć (zablokować) gniazdo (B) 3-biegowego przewodu (C) w blachę mocującą
9. Włożyć 3-biegowny wtyk przewodu przyłączeniowego (A) przepustnicy spalin do gniazda (B) 3-biegowego przewodu (C) na blasze mocującej.
10. Zamocować przewody na odciążającym uchwycie kablowym.
11. Ponownie zmontować kocioł grzewczy, postępując w odwrotnej kolejności.

## Vitocrossal typ CM2 (ciąg dalszy)

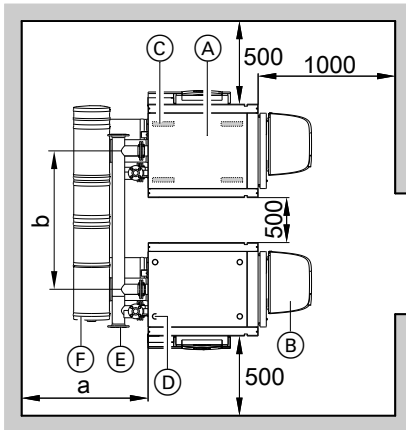
12. Uruchomić kocioł grzewczy.



Instrukcja serwisu

## Vitocrossal typ CT3U

### Ustawianie kotła grzewczego



Wymiar a: 1000 mm

Wymiar b: 1550 mm

- (A) Kocioł grzewczy
- (B) Palnik z pokrywą
- (C) Dźwiękochłonna podkładka pod kocioł (wyposażenie dodatkowe)
- (D) Dźwiękochłonne nóżki regulacyjne (wyposażenie dodatkowe)
- (E) Hydrauliczne orurowanie systemowe do zasilania kotła i powrotu z kotła KR1 (wyposażenie dodatkowe)
- (F) Przewód zbiorczy spalin (wyposażenie dodatkowe)

## Vitocrossal typ CT3U (ciąg dalszy)

### **Wskazówka**

W instalacjach z dwoma kotłami i wyposażeniem dodatkowym w „przewód zbiorczy spalin” oraz wyposażeniem dodatkowym w „hydrauliczne orurowanie systemowe” przed dosunięciem kotła grzewczego musi być zamontowana izolacja cieplna.



Instrukcja montażu  
Vitocrossal 300.

## Przyłącze elektryczne przepustnicy spalin z napędem elektrycznym

### **Wskazówka**

Przepustnica spalin z napędem elektrycznym jest dostarczana z przewodem zakończonym wtykiem.

Przewód (A) z wtykiem [53] jest wstępnie zamontowany na przepustnicy spalin (patrz strona 14).

Przewód (D) z wtykiem [53/100] (nr zam. 7353789) jest dołączony (patrz strona 14).



### **Uwaga**

Stopiona izolacja przewodów może spowodować uszkodzenie urządzenia.

Nie kłaść ani nie mocować przewodów elektrycznych na gorących podzespołach.



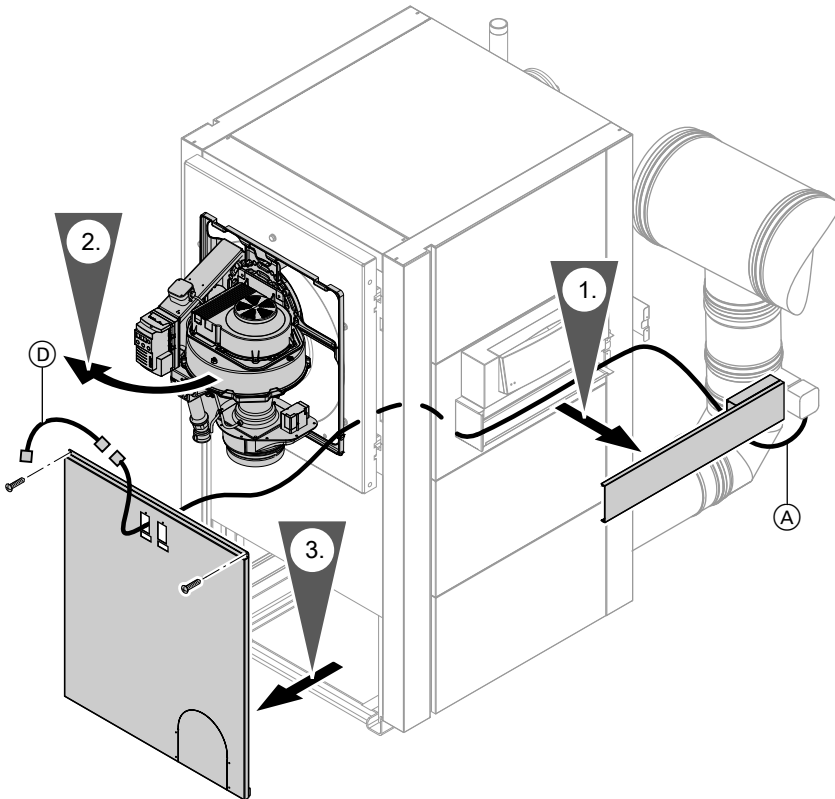
### **Niebezpieczeństwo**

Napięcie zasilania stanowi zagrożenie dla życia.

Odłączyć palnik od napięcia.

Wyjąć zasilający przewód elektryczny [40].

## Vitocrossal typ CT3U (ciąg dalszy)

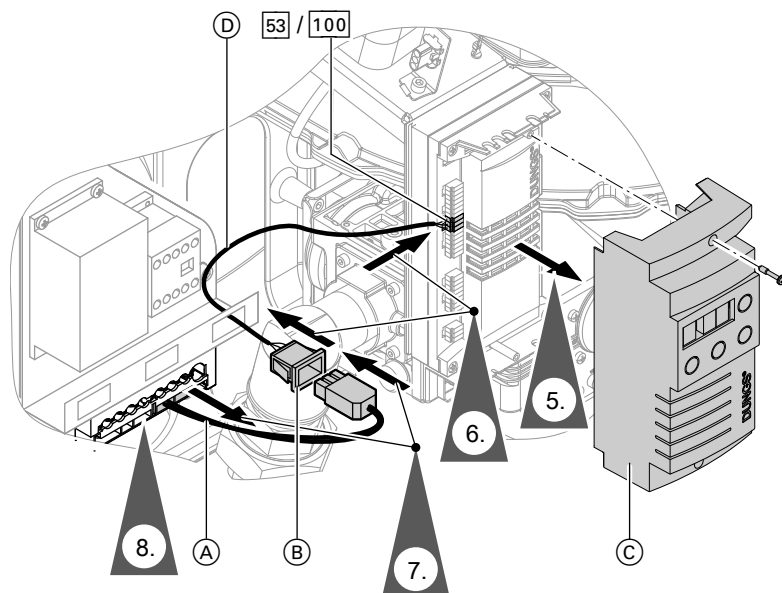


1. Zdjąć pokrywę z kanału na przewody.
2. Otworzyć drzwi kotła.
3. Poluzować 2 śruby i zdemontować osłonę przednią.
4. Poprowadzić do palnika przewód przyłączeniowy (A) przepustnicy spalin z wtykami przez otwór w kanale kablowym, równoległe do przewodów regulujących. Odciążyć za pomocą opasek mocujących



Instrukcja serwisu

## Vitocrossal typ CT3U (ciąg dalszy)



5. Odkręcić moduł z wyświetlaczem (C) od automatu palnikowego.
6. Wyjąć zaślepkę 53/100 z automatu palnikowego. Przełożyć wtyk 53/100 dołączanego przewodu (D) (nr zam. 7353789) przez otwór na gniazdo w blasze mocującej i podłączyć go do automatu palnikowego. Włożyć (zablokować) gniazdo (B) 3-biegunowego przewodu (D) w blachę mocującą
7. Włożyć 3-biegunowy wtyk przewodu przyłączeniowego (A) przepustnicy spalin do gniazda (B) 3-biegunowego przewodu (D) na blasze mocującej.
8. Zamocować przewody na odciążającym uchwycie kablowym.
9. Ponownie zmontować kocioł grzewczy, postępując w odwrotnej kolejności.
10. Uruchomić kocioł grzewczy.



Instrukcja serwisu



Viessmann Sp. z o.o.  
ul. Gen. Ziętka 126  
41 - 400 Mysłowice  
tel.: (801) 0801 24  
(32) 22 20 330  
mail: [serwis@viessmann.pl](mailto:serwis@viessmann.pl)  
[www.viessmann.pl](http://www.viessmann.pl)

5693 253 PL Zmiany techniczne zastrzeżone!